



Caminhar - Associação Cristã de Apoio Social

Caracterização e histórico

ENQUADRAMENTO INSTITUCIONAL

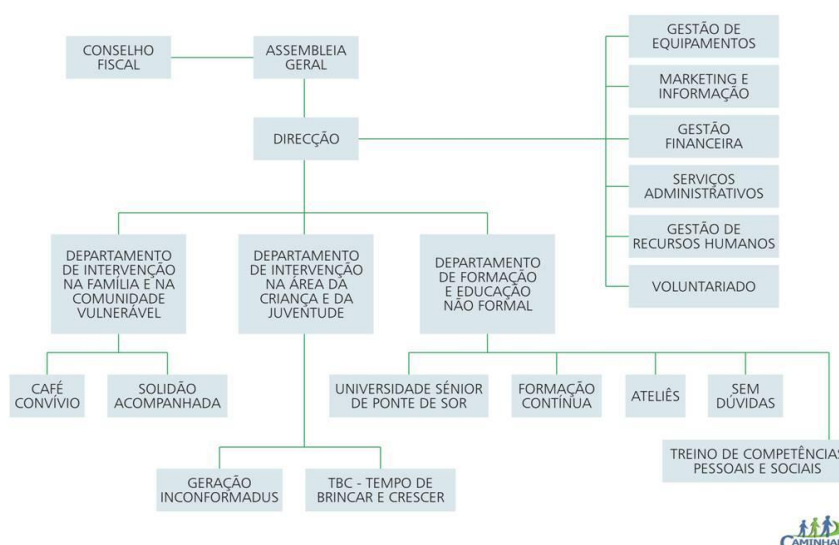
A CAMINHAR – Associação Cristã de Apoio Social é uma **Instituição Particular de Solidariedade Social (IPSS)**, sem fins lucrativos (reg. n.º 112/03), com sede provisória na rua Movimento das Forças Armadas, n.º 17, freguesia e concelho de Ponte de Sor, Alto Alentejo, Portugal, e quem tem por âmbito de ação o concelho de Ponte de Sor.

A instituição tem por objeto o apoio nas áreas da **promoção da saúde, educação, integração social e ocupação dos tempos livres**. Nasceu da vontade de unir esforços para chegar mais longe e fazer a diferença na vida das pessoas. Acredita na formação do indivíduo pela educação para os valores, pelo que investe na infância / juventude, na família e no idoso, procurando aproximar as gerações, de forma a facilitar o crescimento e o desenvolvimento de cada pessoa, promovendo a sua integração social e comunitária, com vista à resolução dos seus problemas sociais.

Tem as seguintes áreas de intervenção:

- **Família e comunidade vulnerável**
- **Criança e juventude**
- **Formação e educação não formal**

ESTRUTURA ORGÂNICA





MISSÃO

Desenvolver um apoio social e educativo que promova a transformação e capacitação de pessoas, especialmente aquelas que se encontram em situação de maior vulnerabilidade.

VISÃO

Ver claramente o impacto da intervenção da Caminhar na comunidade local, nomeadamente ao nível da regeneração das famílias, da formação pessoal e social de crianças e jovens, do envelhecimento ativo e feliz dos seniores, do encontro das gerações, da transformação e capacitação das pessoas.

VALORES

- Excelência** - Servir a comunidade fazendo o melhor, e sempre melhorando.
- Serviço** - Servir a todos, independentemente da sua origem, situação ou opções de vida.
- Dedicação** - Total entrega à missão que temos em mãos: ajudar pessoas.
- Compaixão** - Seguir os passos de Cristo, movendo-nos em favor do outro.
- Fé** - Crer em Deus para o impossível.
- Integridade** - Viver em coerência com aquilo em que acreditamos.
- Inovação** - Procurar novas soluções para novos problemas.

HISTORIAL DA INSTITUIÇÃO

A CAMINHAR – Associação Cristã de Apoio Social foi criada em **13 de agosto de 2002**, em Ponte de Sor, Alto Alentejo, Portugal, na sequência da dinamização, por um grupo de vinte e um voluntários, de um serviço de apoio na área da toxicod dependência, denominado **Café Convívio**, inaugurado em **16 de setembro de 2000**.

O Café Convívio, desenvolvido em parceria com o Desafio Jovem - *Teen Challenge Portugal*, é um espaço de atendimento informal a toxicod dependentes e suas famílias, que faz também o seu encaminhamento para programas de recuperação e reinserção social. É desenvolvido por uma equipa de voluntários, com formação específica ministrada por aquela instituição.

Os colaboradores voluntários que deram origem ao trabalho eram membros e oficiais de três igrejas evangélicas locais: a Igreja Evangélica Assembleia de Deus Pentecostal, a Igreja Evangélica Congregacional, e a Nova Aliança - Igreja Cristã, as igrejas ainda atualmente associadas à Caminhar. A instituição nasceu, assim, a partir de um princípio de unidade entre pessoas que, apesar de frequentarem diferentes igrejas, acreditaram que, juntas, poderiam fazer muito mais pela sua comunidade local.



O Café Convívio funcionou inicialmente, e por um período de cerca de ano e meio, nas instalações dos Bombeiros Voluntários de Ponte de Sor, tendo passado posteriormente a funcionar numa sala da igreja que na altura dava suporte institucional a esta estrutura, a Assembleia de Deus Pentecostal.

Na sequência do trabalho já desenvolvido de apoio e encaminhamento de toxicodependentes, ao nível da prevenção secundária e terciária, a associação virou a sua intervenção para a prevenção primária, com o objetivo de atingir adolescentes e jovens em situação de risco social, potenciador de futuros consumos abusivos de substâncias psicoativas, bem como a comunidade em geral, no sentido de promover estilos de vida saudáveis.

Assim, estabeleceu parcerias com o IDT – Instituto da Droga e da Toxicodependência, e com a Câmara Municipal de Ponte de Sor e a 16 de janeiro de 2003 iniciou um projeto denominado “**Fábrica de Sonhos**”, no âmbito do Plano Municipal de Prevenção Primária das Toxicodependências de Ponte de Sor, que foi renovado a 25 de março de 2004.

No âmbito do apoio a crianças e jovens em situação de risco, a associação integrou uma parceria com a **Comissão de Proteção de Crianças e Jovens** e com o **Conselho Local de Ação Social** de Ponte de Sor.

Durante o ano de 2004 iniciou um projeto de voluntariado para apoio a idosos, denominado “**Solidão Acompanhada**”, o qual consistia, numa fase inicial, na realização de visitas domiciliárias a idosos referenciados pelo Centro de Saúde, que se encontravam com necessidades básicas de saúde e em situação de isolamento e solidão. O projeto esteve inativo durante alguns anos, e no ano de 2011 voltou a ganhar novo fôlego, com o surgimento de uma nova equipa de voluntários – entre jovens e adultos – que beneficiaram de vários momentos de formação, e o estabelecimento de novas parcerias, para além do Centro de Saúde, com os centros comunitários de Ervideira e Tramaga e a Santa Casa da Misericórdia de Ponte de Sor.

Ainda em 2004, iniciou o projeto “**Kontakto Jovem**” no âmbito dos Programas OTL (Ocupação de Tempos Livres), com o apoio do Instituto Português da Juventude. Este foi desenvolvido ininterruptamente até 2010. Em 2011 o programa OTL não se realizou a nível nacional, mas foi retomado em 2012 com um projeto de longa duração.

Durante o ano de 2005, o **Atelier de Música**, iniciado no âmbito do Projeto “Fábrica de Sonhos”, com aulas de viola e bateria, passou a funcionar como atividade autónoma, tendo sido alargada a oferta a aulas de baixo, guitarra, teclado, técnica vocal, formação musical, e percussão, esta última através de um atelier de percussão com alunos das diversas escolas da cidade. Em 2006, o Atelier de Viola passou a funcionar noutras freguesias e localidades do concelho,



nomeadamente em Ervideira, Vale de Açor e Tramaga. Veio a terminar por falta de recursos humanos disponíveis para o efeito.

Também em 2005 funcionou o primeiro espaço de atividades de tempos livres, “**Férias em Ação**”, durante as férias escolares das crianças dos 1º e 2º ciclos de escolaridade, o qual continua a funcionar, hoje com a designação de “**TBC - Tempo de Brincar e Crescer**”, nos períodos do Natal, da Páscoa e das férias de verão, e destinado agora a crianças entre os 4 e os 10 anos de idade. O projeto tem uma forte componente de formação pessoal e social, de educação para os valores, que é concretizada através de atividades de visita / intercâmbio com a comunidade, atividades intergeracionais, ateliês diversos (música, coreografia, expressão plástica, experiências científicas, origami, culinária, jardinagem, etc), envolvendo, em muitas delas voluntários da comunidade e os próprios pais das crianças.

Em fevereiro de 2005 iniciou-se ainda o **Atelier de Artes Decorativas**, destinado a jovens e adultos, e que funcionou até 2007.

Em 2006, a associação integra um conjunto de projetos no âmbito de várias parcerias já estabelecidas, no âmbito da Rede Social ao nível local, nos quais irá desenvolver um conjunto de ações, nomeadamente:

- Projeto “**Porta a Porta**”, no âmbito do Projeto do Município de Ponte de Sor “Agir para Desenvolver” (PROGRIDE). Tratava-se de um projeto de realização de pequenos arranjos ao domicílio, em casas de pessoas reformadas;
- Projeto de **Intervenção em Meio Escolar** – Programas de Prevenção de Comportamentos de Risco (“Aprender a Crescer”, “Escolhe Viver”, Clube do Zé Pedro, Clube Viver.com, Programa Jovem@Jovem) no âmbito do Projeto do Município de Ponte de Sor - “Agir para Desenvolver” (PROGRIDE);
- Desenvolvimento de **Atividades de Enriquecimento Curricular** no 1º CEB, (Educação Musical e Tecnologias de Informação e Comunicação), no âmbito do Programa “Escola a Tempo Inteiro” promovido pelo Município de Ponte de Sor.

Em outubro de 2006 a associação candidata-se ao **Programa Escolhas**, através do Projeto “**OM – Operação Mobilização**”, o qual é aprovado em novembro de 2006, sendo o protocolo assinado no dia 20 de Novembro numa cerimónia presidida pelo Ministro da Presidência, Dr. Pedro Silva Pereira, e que contou também com a presença da Ministra da Educação, Dra. Maria de Lurdes Rodrigues, e do Secretário de Estado da Segurança Social, Dr. Paulo Marques. Este projeto, iniciado em dezembro de 2006, teve a duração de 3 anos e visava a inclusão de crianças e jovens em situação de vulnerabilidade social. Findo o projeto, a Caminhar candidatou-se à quarta geração do Programa Escolhas, através do projeto “**Geração Inconformadus**”, com objetivos semelhantes e



dirigido ao mesmo público-alvo. O projeto, com a duração de 3 anos, iniciou-se a 1 de janeiro de 2010 e terminou a 31 de dezembro de 2012, tendo obtido avaliação institucional de 90%.

Em dezembro de 2006 a associação candidata-se ao **PIF - Programa de Intervenção Focalizada**, no âmbito do IDT - Instituto da Droga e da Toxicodependência, através do Projeto “**Raízes**”, o qual é aprovado em junho de 2007, sendo o Protocolo de Compromisso Técnico e Financeiro assinado em 29 de junho de 2007. Este projeto teve o seu início em julho de 2007 e teve a duração de 2 anos. Consistiu numa intervenção focalizada no âmbito da Prevenção das Toxicodependências em famílias vulneráveis.

Ainda no âmbito do IDT, a Caminhar candidata-se em seguida ao **PRI – Programa de Respostas Integradas**, tendo dinamizado, entre janeiro de 2010 e dezembro de 2011, o projeto “**Passo a Passo**”. De notar que este projeto foi considerado, numa das avaliações semestrais de que foi alvo, o melhor projeto do país a ser desenvolvido neste âmbito.

Em Outubro de 2006 iniciou-se a dinamização de um **refeitório social**, o qual consistia num espaço de apoio aos funcionários, sócios e amigos da associação e apoiava algumas das atividades de apoio a crianças, jovens e famílias, nomeadamente o “Férias em Ação”, a realização de Cafés Concerto, o Café Convívio e o Projeto Solidão Acompanhada.

A 18 de abril de 2007, e numa parceria com o Lions Clube de Ponte de Sor, nasce a **USePS - Universidade Sénior de Ponte de Sor**. Dinamizada no espaço da Caminhar, e enquadrada institucionalmente por esta, foi crescendo de forma constante e abrange hoje um público de cerca de 75 seniores do concelho, oferecendo cerca de 25 disciplinas e ateliers. Estabeleceu, entretanto, parcerias com diversas instituições locais e associou-se à **RUTIS – Rede Nacional das Universidades da Terceira Idade**, em setembro de 2010.

Em outubro de 2010 inicia-se o **Ateliê de Informática**, um ateliê à medida, para “adultos de todas as idades”, e que funciona até ao presente nas modalidades individual e grupal, sendo a grande maioria dos beneficiários seniores que desejam aprender a usar o computador.

Em 2011, a Caminhar começa a disponibilizar **formação contínua** para técnicos e lideranças, nomeadamente da área social, em temas como Liderança, Voluntariado, Literacia Financeira, e Empreendedorismo.

Em setembro de 2011 é criado um centro de explicações e preparação para exames, de baixo custo, denominado “**Sem Dúvidas**”, procurando responder à necessidade de apoio escolar de alguns adolescentes e jovens, cujos pais tinham dificuldade em suportar os custos de uma explicação. Desde então, tem sido constante o número de alunos a recorrer a este serviço.

Também em setembro de 2011, foi estabelecido um protocolo de colaboração com o Município de Ponte de Sor e o Agrupamento de Escolas de Ponte de Sor, ao nível das **Atividades**



de Enriquecimento Curricular, através do qual a Caminhar passou a dinamizar, no âmbito das atividades lúdico-expressivas, o **Treino de Competências Pessoais e Sociais** nas turmas do 1º ciclo da cidade. O protocolo foi renovado em setembro de 2012, para o atual ano letivo. As técnicas envolvidas passaram também a colaborar ao nível do **Projeto Integrado de Saúde, Bem-estar Social, e Desenvolvimento Harmonioso e Sustentável do Concelho de Ponte de Sor**, em articulação com a equipa multidisciplinar do mesmo.

Em outubro de 2011, e procurando responder à necessidade de muitos adultos de melhorar as suas competências em termos da **oralidade na língua inglesa**, foi criado, a título experimental, o **Ateliê do Inglês**, inicialmente com uma turma de três adultos, e que funcionou até janeiro de 2012, tendo terminado por falta de disponibilidade do grupo de alunos para continuar.

CAMPANHAS E EVENTOS

Ao longo dos anos a Caminhar tem apostado, não só na formação musical, mas também em **eventos musicais, teatrais e de solidariedade**, como concertos de música evangélica, galas de Natal, galas de aniversário, celebrações de Páscoa, e teatro de rua, que têm mobilizado e envolvido a população local pela mensagem que transmitem.

A instituição tem dinamizado, paralelamente a muitos dos seus eventos, **campanhas de solidariedade**, que frequentemente passam pela entrega de bens alimentares ou utilidades como forma de aquisição do “bilhete” de entrada, sendo posteriormente esses artigos entregues a famílias carenciadas do concelho.

Em 2012 a Caminhar celebrou o seu **10º aniversário**, com a dinamização de diversas atividades que mobilizaram a comunidade local a vários níveis, nomeadamente:

- Caminhada e Churrasco “10 Anos a Caminhar consigo!”, realizada na Zona Ribeirinha da cidade, em 22 de setembro 2012;
- Três celebrações realizadas nas três igrejas associadas, nos meses de outubro e novembro de 2012;
- Gala de Natal, Aniversário e Campanha de Solidariedade “10 Anos a Caminhar consigo!”, realizada em 7 de dezembro de 2012, e que encheu o auditório da Escola Secundária de Ponte de Sor, um parceiro que tem acreditado no projeto Caminhar e muito tem contribuído para a concretização do mesmo. Nesta gala a Caminhar conseguiu reunir um **coral intergeracional** (literalmente entre os 2 e os 72 anos) com cerca de 70 participantes.



COMUNICAÇÃO E DIVULGAÇÃO

Ao nível da **comunicação e divulgação** das suas atividades, a Caminhar iniciou em novembro de 2012 a publicação regular da sua newsletter “A Passo Firme”.

Dispõe também de um website no endereço www.caminhar.org, e de uma página no **facebook**, em <https://www.facebook.com/caminhar.useps>.

ANGARIAÇÃO DE FUNDOS

Com o objetivo de **angariar fundos** que ajudem a suportar a sua missão, a Caminhar tem vindo a desenvolver diversas atividades regulares, como a campanha “Amigos da Caminhar”, a divulgação da consignação de imposto na declaração de IRS, a feira de produtos da horta “Frutos da Terra”, o bazar de utilidades, a animação de festas, sorteios de cabazes (rifas), leilões de trabalhos de pintura, artes decorativas e bordados, participação nas festas da cidade de Ponte de Sor, e a produção e venda de postais com fotografias dos alunos da universidade sénior, t-shirts e porta-chaves.

A feira “Frutos da Terra”, iniciada em janeiro 2011, tem vindo a transformar-se também num ponto de encontro e convívio entre as pessoas - colaboradores, utentes, vizinhança e comunidade em geral.

RECURSOS HUMANOS

Ao longo dos quase onze anos de existência da Caminhar, mais de uma centena de colaboradores contribuíram para *construir* a história da instituição, a grande maioria dos quais em regime de voluntariado, ou em situação de estágio ou programa ocupacional / contrato de emprego inserção.

Dado que a Caminhar não concretizou até à data qualquer protocolo com a Segurança Social, opção que, contudo, não descarta, e porque grande parte da sua intervenção tem sido feita através da metodologia de projeto ou recorrendo, integralmente, ao voluntariado, a instituição tem apenas o seguinte quadro de pessoal:

- uma técnica superior, licenciada em Informática de Gestão, e que desempenha funções técnicas e de gestão;
- uma secretária administrativa.

No presente ano, e até à data, colaboram com a equipa os seguintes elementos:

- uma estagiária (estágio profissional), licenciada em Animação Educativa e Sociocultural;



- três estagiários do curso profissional de Desporto (Escola Secundária de Ponte de Sor);
- um estagiário do curso profissional de Multimédia (Escola Secundária de Ponte de Sor);
- 1 contrato de emprego inserção + (auxiliar de serviços gerais);
- 1 contrato de emprego inserção (auxiliar de serviços gerais).

VOLUNTARIADO

Em termos de **voluntariado regular**, atualmente a Caminhar conta com a colaboração de:

- 4 elementos da Direção;
- 21 professores da Universidade Sénior;
- 12 visitantes domiciliários (projeto Solidão Acompanhada)
- 7 jovens voluntários (Kontaktto Jovem)
- 2 cooperadores de Café Convívio
- jovens voluntários nos períodos de férias e interrupções letivas

No total, colaboram com a Caminhar **46 voluntários regulares** e 15-20 voluntários pontuais.

RECURSOS FÍSICOS

A Caminhar tem a sua sede e desenvolve a maioria das suas ações num edifício de dois pisos, situado no centro da cidade. O espaço, cedido pelo Município de Ponte de Sor, tem as seguintes características:

O primeiro piso inclui :

- sala de informática (sala 1);
- gabinete de atendimento ao público (secretaria);
- sala de formação (sala 3).

O segundo piso inclui:

- gabinete de trabalho / apoio escolar / atendimentos (sala 5);
- gabinete da direção (sala 6);
- sala polivalente (sala 7);
- sala de reuniões / apoio escolar / atendimentos (sala 8);
- sala de expressões (sala 9).

O anexo inclui um pátio cedido mais recentemente pela Câmara Municipal, onde se situam:

- bar de apoio;
- sala polivalente (sala 10).



A instituição dispõe ainda de uma carrinha de nove lugares, de apoio ao desenvolvimento das diversas atividades e projetos.

Revisto em 2 de junho de 2013.

O Presidente da Direção,

Pedro Lopes